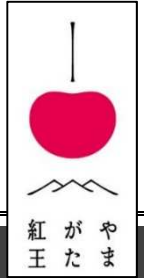




やまがた紅王通信



第3号 まもなく収穫期！
選果を徹底し、高品質な果実を届けよう！

1. 収穫時期の目安

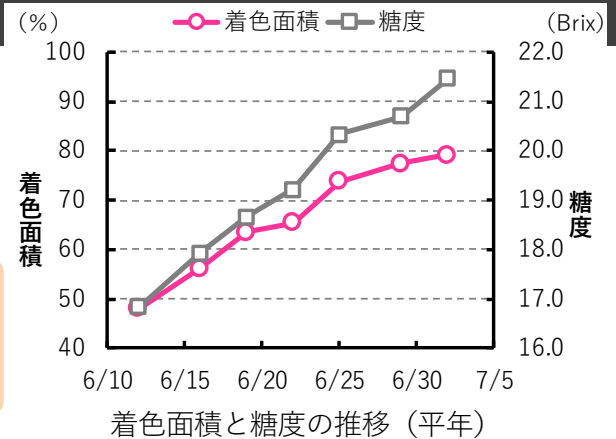
今年は着色先行なので、着色だけでなく必ず食味を確認してから収穫しましょう！

- 出荷団体で出荷開始目安を設定しますので参考にしてください（詳細は各出荷団体まで）
- 「やまがた紅王」の収穫時期は、**満開後 60~70 日後頃**ですが、4月以降の気温が高かったことから、例年よりも生育が進んでいる状況です

今年の生育から考えられる収穫盛期の目安：6月16日~23日頃

2. 収穫・選果のポイント

- **収穫は、着色と食味を重視して行いましょう**
 - ・糖度が低いと淡白な食味となるので、**必ず食味を確認してから収穫すること**



<収穫期の目安>

着色面積：70%以上 糖度：19%以上

- 収穫期後半になると、障害果（くぼみ果など）の発生が多くなるため、**収穫遅れに注意**
 - ・特に日当たりの良い樹冠上部や2年枝基部では、**日焼け果や過着色果の発生に注意**
 - ➔ **樹が小さくても、収穫の目安に達した果実からすぐりもぎ**
- ・収穫期に高温が続く場合、反射シートを早めに撤去
- **障害果が混入しないように選果を徹底しましょう**
 - ・**日焼け果、風ズレ果、過着色果**は、腐敗の原因となるため、**確実に選別**



- ・果面に針大~5mm程度の陥没が発生
- ・軽微、中程度なものは等級を下げて出荷
- ・**甚大なものは規格外とする**
- ・果皮表面にカスリ状の汚損が発生
- ・発生部位から腐敗しやすく、日持ち性が劣るため、**出荷しない**
- ・着色が進み過ぎてツヤがなくなる
- ・日持ち性が劣るため、**出荷しない**
- ・**収穫の目安に達した果実からすぐりもぎ**
(必ず食味を確認！)

3. 商標「やまがた紅王」を適正に使用しましょう

➤ ブランドを守るため、品質基準を必ず守りましょう

- ・基準に満たない果実は、品種名「山形C12号」、「その他品種」で販売

<「やまがた紅王」の出荷基準>

階級：果実横径25mm以上(2L以上)

等級：着色面積50%以上(丸秀以上)

➤ 「やまがた紅王」の規格を満たす果実には、必ずロゴマークを添付

- ・4L以上、特秀の果実は、「やまがた紅王 プレミアム」のロゴマークが表示可能です
- ・ロゴマーク（「やまがた紅王」「やまがた紅王 プレミアム」）のシールは無料で提供します
ご自身の出荷資材等でロゴマークを使用したい場合は、事務局までお問い合わせください

➤ 「やまがた紅王」推奨パッケージでの出荷にご協力ください

パッケージ	<紙製化粧箱>	<ダイヤパック>	<フードパック>
果実階級	3 L・4 L	3 L・4 L	2 L
量 目	30 粒詰め	100 g (皆掛け 110 g 以上)	200 g (皆掛け 220 g 以上)

■第2回「やまがた紅王」大玉コンテストへの出品をお願いします

【開催日】令和6年6月20日(木)

【出品規格】階級：4 L以上、等級：特秀

【出品方法】果実 10 果をフードパックに入れて出品

【審査】規格外果を除いた果実の重量での審査

【その他】1位賞金：12万円

出品物は、全量を即売会で販売します



※昨年度から、出品規格、出品方法を一部変更しています（下線、赤字部分）

※取りまとめ団体を通してエントリーできます

出品用資材を提供しますので、出品希望の方は取りまとめ団体にお問い合わせください

**熱中症や落下事故に注意! ~高品質な果実も皆さんの健康あってこそ~
JA・市場出荷によるブランド確立にもご協力ください**

管理方法などで不明な点は、お近くの農業技術普及課まで問い合わせください

村山：023-621-8291、西村山：0237-86-8215、北村山：0237-47-8631

最上：0233-29-1325、置賜：0238-57-3411、西置賜：0238-88-8213

庄内：0235-64-2103、酒田：0234-22-6521

山形さくらんぼブランド力強化推進協議会（事務局：農林水産部園芸大国推進課・農業技術環境課）

「やまがた紅王」推奨パッケージ 詰め方マニュアル

令和6年6月作成

※詰め方は、いずれも一例です。

1. 100gダイヤパック(皆掛け110g以上)

《3Lサイズ》

1 段目 4 個

2 段目 6~7 個 (小さめだと7個入る)

中央 1 個

蓋をして完成 11~12 個 蓋が閉まったか確認

パック重量(皆掛け)
133.7g (11個入り)
149.9g (12個入り)

果実の詰め込みすぎに注意!!
オセの発生要因となります

果実をつぶさないよう注意!!
特に の部分

《4Lサイズ》

1 段目 4 個

2 段目 5 個

中央 1 個

蓋をして完成 10 個

パック重量(皆掛け)
139.0g (10個入り)

2. 200gフードパック(2Lサイズ, 皆掛け220g以上)

バラ詰め(2段まで)

蓋をして完成

パック重量(皆掛け)

22~30個程度 (写真は24個)

軸が外に出ないように注意

(24個入り)

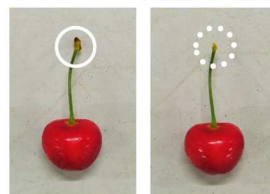
3. 30粒入り化粧箱(3Lサイズ)

①資材の準備



果実サイズで内寸とウレタンが違う (外寸と蓋は同一)

②軸の先端部分を取り除く



この部分が残っているとウレタンの溝に引っかかり、軸を差し込みにくくなる

③ウレタンに合わせて詰める

ウレタンの溝に軸を差し込んでいく

後半2個は反対向きに詰める (軸を交互に差し込む)

1列完成

詰め終わり

フィルムを貼り、蓋をして完成

④重量(皆掛け)





「やまがた紅王」出荷規格表

- 品質基準を満たさない果実は「やまがた紅王」の名称で出荷できません
- 4L以上・特秀以上は「やまがた紅王 プレミアム」と表記可能です

【階級】	◇果実の最大横径が基準となります、出荷規格板で正確に測りましょう			
	◇25mm未満（L級以下）は「やまがた紅王」として出荷できません			
果実横径	5L 34mm以上 5L 34mm以上	4L 31mm以上 4L 31mm以上	3L 28mm以上 3L 28mm以上	2L 25mm以上 2L 25mm以上
必ず計量！				
粒数の目安				
100gダイヤP	7	8~11	10~13	
200gフードP				25~30
500gパック	30~33	40~43	50~55	60~70
1kg箱	60~70	75~85	100~110	125~135

【等級】	◆果実の着色割合が基準です（「紅秀峰」と同等の基準です）			
	◆着色50%（丸秀）未満は生食用として出荷できません			
着色割合	特秀 80%以上	秀 65%以上	丸秀 50%以上	規格外 50%未満
果実裏面も 確認！				
その他項目				
障害果等	無いもの	目立たないもの	著しくないもの	著しいもの
熟度・玉揃い	よく揃ったもの	揃ったもの	基準に適合するもの	未熟・過熟

【障害果】	▼くぼみ果 果面に針大から5mm程度の陥没が発生（甚大なものは複数発生し変形）		
	▼果面障害 果皮表面にカスリ状の汚損が発生（特に着色が淡いものは顕著）		
『くぼみ果』			
収穫期後半に 果頂部に多く見られる	軽微なもの 小さいものが確認できる 〈秀〉	中程度なもの 小2個か大1個まで 〈丸秀〉	甚大なもの 大きいものが複数 〈規格外〉

『果面障害』 	『裂果』 	『着色不良』 	『着色過多』
日焼けや風ずれによる汚損	果頂部に微細な発生が見られる	特秀 規格外	着色が進みすぎツヤがなくなる
		果側部が淡くなりやすい	